



# Newsletter n°6 du LEG 19.3\*

## Equipage B

\*Levé d'Etudes Générales

Chères familles, chers amis du « Beaupré »,

Le BHO a entamé sa remontée vers Brest. Le retour à la maison et les retrouvailles familiales sont dans tous les esprits et constituent les principaux sujets de discussion à bord !



Comme le montrent les photos qui suivent, la dernière escale de la mission, à La Valette, a été à la hauteur de nos attentes, en matière de paysage, de visites, de météo... Quelques problèmes techniques ont toutefois terni cette fin de déploiement : malgré les efforts consentis et les deux jours d'escale supplémentaires, l'intervention industrielle, conduite avec le précieux soutien de nos mécaniciens, n'a pas permis de résoudre l'avarie. De ce fait, le bâtiment navigue vers son port-base en situation dégradée, imposant la plus grande vigilance.

Si les tempêtes automnales de l'océan Atlantique ne nous ralentissent pas trop, nous devrions atteindre les côtes bretonnes le dimanche 27 octobre. La confirmation de la date et de l'horaire d'accostage vous sera envoyée par courriel, dès que les prévisions météorologiques seront consolidées.

Nous vous attendons donc nombreux sur le quai, pour accueillir vos marins, visiter le bord et passer quelques instants de convivialité avec l'équipage. Nous avons tous à bord recensé nos invités pour leur permettre d'entrer dans la base navale. En cas de doute, merci de nous contacter rapidement pour pouvoir accéder au bâtiment.

Je profite de cette dernière édition pour remercier notre infirmière, Fanny, qui a, tout au long du déploiement, coordonné la rédaction des newsletters. Les marins du « Beaupré » espèrent que ces lettres vous ont plu. N'hésitez pas à nous faire part en retour de vos impressions, en prévision de nos prochaines missions.

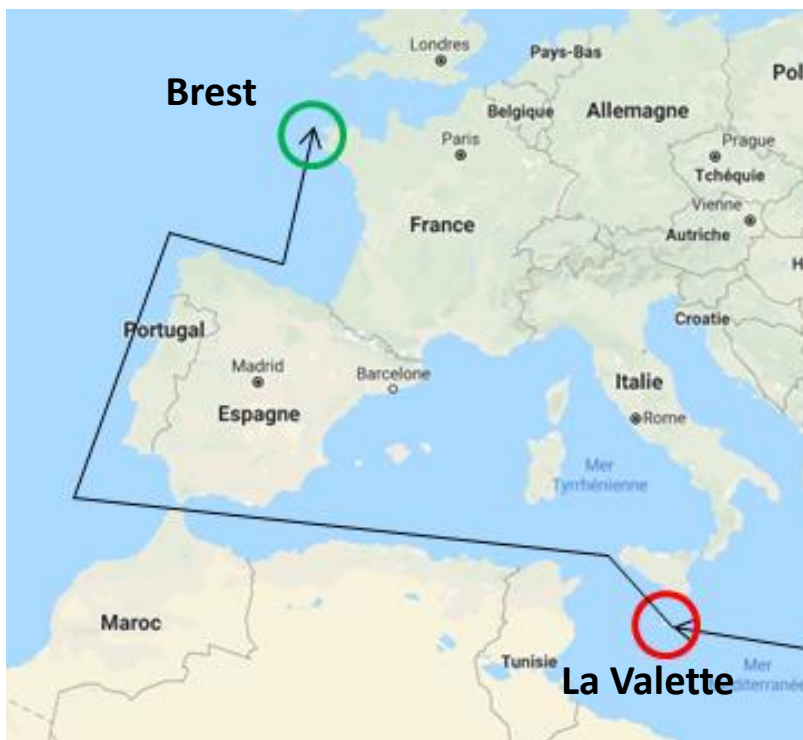
Bonne lecture et à très bientôt à Brest !

Capitaine de frégate Pierre-Yves Daré  
Commandant du BHO « Beaupré » - Équipage B



# La poursuite de la mission

## Equipage B



Nous voilà repartis de notre escale à La Valette, prolongée de deux jours de travail à quai.

Depuis la dernière newsletter, nous avons poursuivi nos levés dans la zone de travail en Méditerranée. La météo n'ayant pas toujours été favorable, l'escale de La Valette a permis à chaque marin de se reposer avant d'entamer la remontée tant attendue vers Brest.



**MARINE**  
NATIONALE



VOTRE DÉFENSE  
**COMMENCE AU LARGE**



# La Valette

Découverte d'une ville historique,  
au riche passé.

## Equipage B



Un rituel veut que chaque jour à midi, un garde en uniforme de cérémonie charge à blanc, puis tire le coup de canon en direction de la mer.

De belles  
fontaines  
présentes dans  
toute la ville



**MARINE**  
NATIONALE



VOTRE DÉFENSE  
COMMENCE AU LARGE



# La Valette

Découverte d'une ville historique,  
au riche passé.

## Equipage B

Les remparts avec  
le fort militaire de  
l'ancienne ville.



Beaucoup de villages sont fortifiés  
avec des ruelles étroites.  
(Ici Mdina)



L'usine des célèbres *Playmobil* se  
situant à Malte, ce jouet est  
omniprésent. Celui-ci est typique  
de Malte, car il représente un  
Chevalier maltais.



MARINE  
NATIONALE



VOTRE DÉFENSE  
COMMENCE AU LARGE



# La Valette

Découverte d'une ville historique,  
au riche passé.

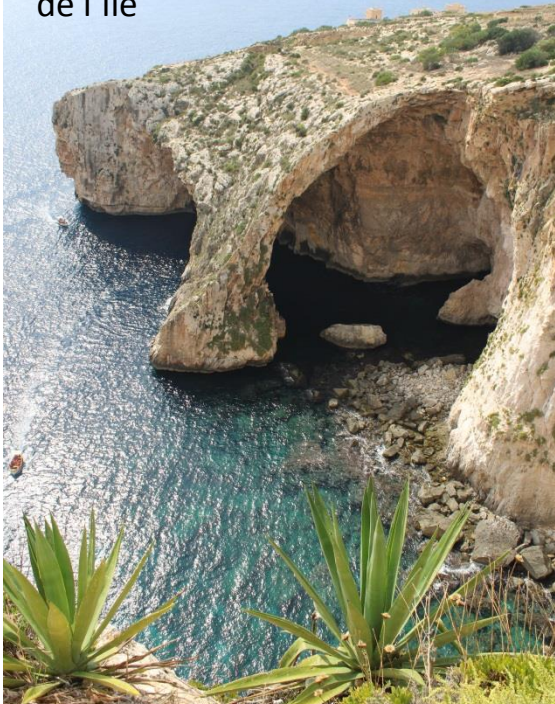
## Equipage B



Vue de La Valette au crépuscule

De très beaux  
paysages.

La grotte bleue au sud  
de l'île



Une crique de l'île de Gozo



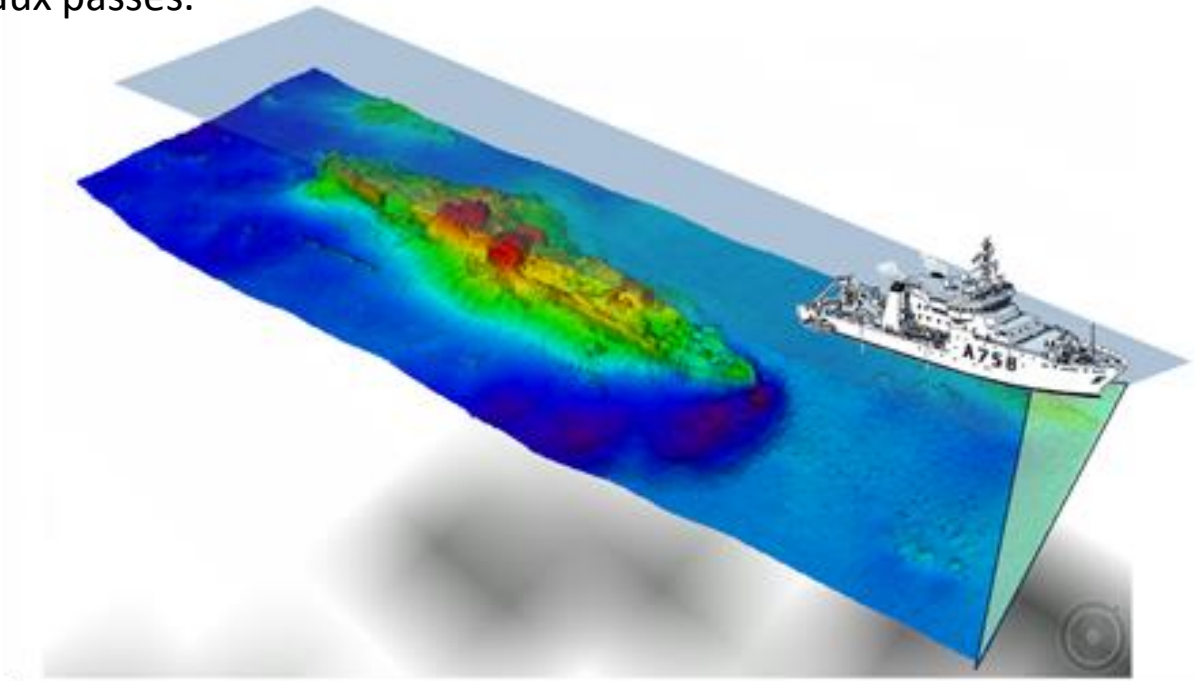


# Point GHOA

## Rédaction des levés

### Equipage B

En parallèle de l'acquisition des données et plus intensément lors des phases de transit, les hydrographes qui ne sont pas de quart rédigent les travaux passés.



La salle de dessin, située sous le PC scientifique du BHO leur permet de traiter les données. En effet, lors d'un levé bathymétrique, plusieurs milliers de sondes sont acquises avec les sondeurs multifaisceaux. Il faut alors profil par profil, vérifier les données d'attitude et de positionnement, appliquer la marée réelle puis supprimer toutes les sondes aberrantes. Le bruit peut avoir différentes origines : une mauvaise météo ou des interférences avec d'autres senseurs...

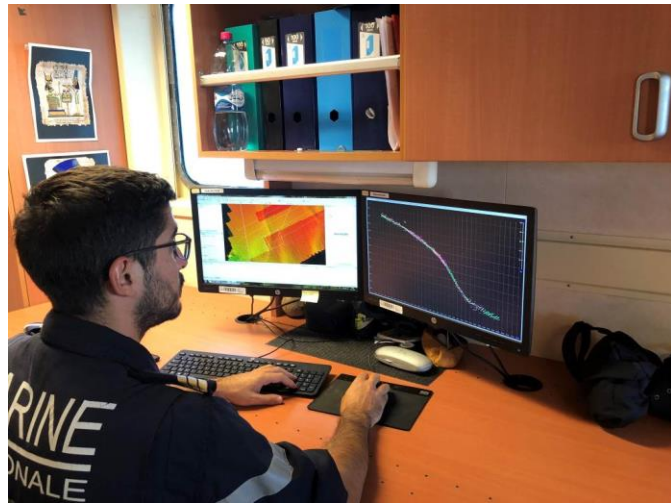
Lors des traitements, une attention particulière est portée par les hydrographes afin de détecter les éventuels écarts avec les cartes marines en vigueur. En cas de détection d'une sonde dangereuse, elle est aussitôt signalée par avis urgent aux navigateurs, afin de garantir la sécurité de la navigation.



# Point GHOA

## Rédaction des levés

### Equipage B



Le MT Benjamin traite un levé réalisé en Méditerranée.

Une fois le traitement effectué et contrôlé, la donnée acquise est qualifiée. Le levé est ensuite rendu sous forme de lots de sondes, qui seront directement intégrés dans les bases de données du Shom et permettront de mettre à jour les cartes marines.

La phase de rédaction est la phase la plus longue, il faut compter environ un an entre l'acquisition avec le BHO « Beaupré-Beaupré » et la mise à jour de la carte !

### Hydrographes et plongeurs !

Hydrographes au GHOA, les MT Sabrina et Donatien sont également plongeurs de bord. En plus de leur quotidien d'hydrographe, ils réalisent des plongées pour mettre à l'eau les courantomètres et marégraphes sur nos différentes zones de levé. Ils peuvent aussi être sollicités lors de la découverte d'une épave, pour l'investiguer et coter son point haut.



Enfin, ils contribuent à la qualification opérationnelle du BHO « Beaupré-Beaupré », en réalisant des plongées sous coque ou des exercices à la dérive pour s'entraîner à l'éventualité d'une voie d'eau.



# Vie de marin

Instruction et entraînement au tir pour  
les EDIM et la brigade de protection

Equipage B



**MARINE**  
NATIONALE



VOTRE DÉFENSE  
COMMENCE AU LARGE



# Vie de marin

## Zoom sur l'état-major du bâtiment

### Equipage B



L'état-major du bâtiment se compose du commandant, le **CF Pierre-Yves**, du commandant en second, le **LV Raphaël**, du chef du service « pont » (également commandant adjoint équipage et opérations), l'**EV1 Guillaume**, du chef du service « CMA-SIC », l'**EV1 Charlie**, et du chef du service « plateforme », l'**EV1 Zakaria**.

Il est également composé des officiers du GHOA, l'**Ingénieur Principal des Études et Techniques de l'Armement (IPETA) Régis**, ainsi que de l'**Ingénieur des Études et Techniques de l'Armement (IETA) Marie**.

Enfin, le **Médecin Chef réserviste Frédéric** était présent en première partie de mission.

*Depuis maintenant trois mois, l'état-major veille au bon déroulement de la mission hydro-océanographique et des escales. Il s'assure également du bon fonctionnement des installations, de l'entraînement de l'équipage, ainsi que de la planification des journées à bord. Avec leurs équipes de marins, les officiers mettent tout en œuvre pour que nous soyons de retour à la maison en temps et en heure.*



# Vie de marin

## Zoom sur l'état-major du bâtiment

### Equipage B



Je suis le LV Raphaël, le commandant en second du BHO, l'« executive officer » en anglais. Ce terme caractérise bien mon rôle à bord : je suis responsable de la bonne exécution des ordres donnés par le Commandant. Si l'ordinateur reste mon système d'armes principal, mes pieds restent mon moyen le plus utilisé pour être partout et vérifier que la mission se déroule bien.

Je cumule également la casquette de Commandant Adjoint Navire, surnommé le « Chef ». A ce titre, je suis responsable, avec mon adjoint le « petit chef », de la disponibilité des installations machines du bâtiment.

Notre objectif avec les équipes du service plateforme : permettre au BHO de réaliser les missions hydrographiques qui lui sont confiées en déployant tous les équipements disponibles à bord. Pour cela, nous veillons à l'entretien et aux réparations de moteurs qui génèrent l'électricité, au moteur de propulsion électrique (le MEP) qui nous permet de rallier nos zones de travail mais aussi de toutes les installations qui contribuent aux bonnes conditions de vie de l'équipage (l'eau douce, le traitement des déchets, la climatisation...).

Familier avec le BHO, je débute ma 4<sup>ème</sup> année d'affectation. En 2016, j'étais le chef de service Plateforme sur l'équipage A, ce qui me permet de connaître les moindres recoins de ce bâtiment unique en son genre dans la Marine Nationale.

A quelques jours du retour, j'ai hâte de retrouver mes proches et faire découvrir à ma petite Alizée là où travaille son papa. J'adresse une douce pensée à ma mère et ma tante Bruna. Je vous embrasse fort !



# Vie de marin

## Zoom sur l'état-major du bâtiment

### Equipage B



Je suis l'EV1 Charlie, chef du service CMA/SIC.

A bord je suis responsable du bon fonctionnement du secteur CMA, chargé de la gestion des vivres et de la préparation des repas, et du secteur SIC, responsable des communications du « Beaupré » avec le monde extérieur. J'ai d'autres rôles à bord comme celui de commissaire, où je suis responsable des finances du bord. Je suis également l'officier protection, chef de la brigade de protection ; à ce titre, je suis responsable des munitions et des armes à bord, ainsi que de l'entraînement de la brigade de protection dont je fais partie.

Je fais plein de gros bisous à ma femme. Et j'en profite également pour embrasser très fort ma famille et en particulier ma maman. Je pense fort à vous, à bientôt.



**MARINE**  
NATIONALE



VOTRE DÉFENSE  
**COMMENCE AU LARGE**



# Résultats du concours de dessins

## Equipage B

Félicitations à tous pour vos très beaux dessins. Il a tout de même fallu choisir trois gagnants.

Après un vote serré de l'équipage, le **dessin gagnant est celui de Lise-Catherine.**





# Résultats du concours de dessins

## Equipage B

Félicitations à Théo car son dessin se place en seconde position !



**MARINE**  
NATIONALE



VOTRE DÉFENSE  
COMMENCE AU LARGE



# Résultats du concours de dessins

## Equipage B

Enfin, le troisième gagnant est le dessin réalisé par Jules.



**MARINE**  
NATIONALE



VOTRE DÉFENSE  
COMMENCE AU LARGE



## Equipage B



*Bon vent et à très bientôt à Brest !*



**MARINE**  
NATIONALE



VOTRE DÉFENSE  
**COMMENCE AU LARGE**